



# COMMUNITY

## climate coaches

### **Työkalupakki ja polkuja resilienssiin**

### **Paikallista resilienssiä ja uudistuvaa toimintakulttuuria**

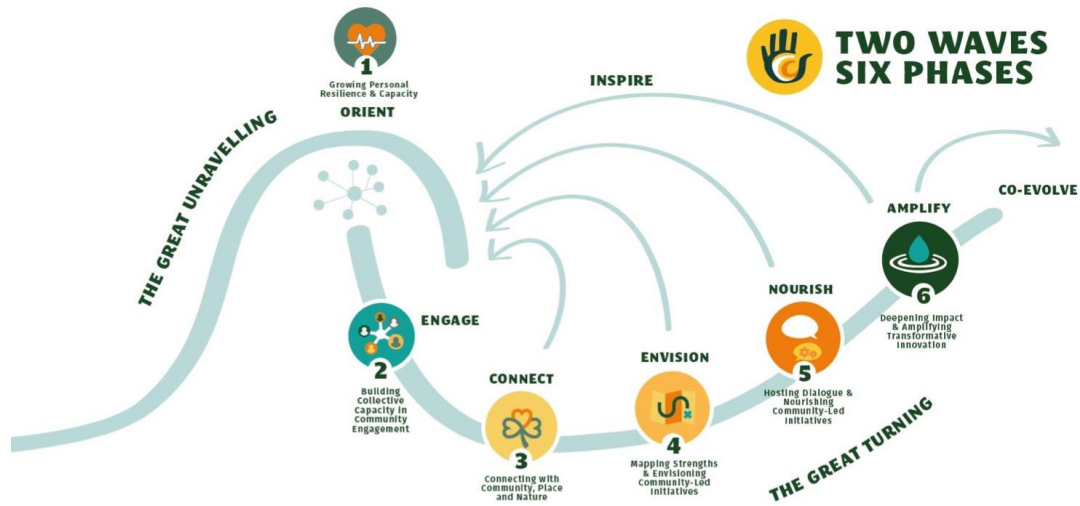
Community Climate Coaches (yhteisölliset ilmastoluotsit, CCC) ja resilienssityökalupakki on kokoelma huolellisesti koottuja lähteitä, valmiuksia, menetelmiä ja käytäntöjä, jotka on erityisesti suunnattu fasilitoijille, luotseille ja ilmastotyötä tekeville asianosaisille resilienssin kasvattamiseksi ja muutosten aikaansaamiseksi yhteisölähtöisesti paikallisyhteisöissä, kortteleissa sekä bioalueilla (paikka, alue, jossa ilmastotoimia tehdään, esim. jokivarsi, kylä permakulttuurisia periaatteita noudattaen).

Yhteisölähtöisyys on tärkeää joustavien ja uudistumiskykyisempien yhteisöjen kehittämisessä. Ihmisten voimaannuttaminen muutoksen tielle on avain merkityksellisten, tehokkaiden ja kestävien tulosten saavuttamiseen pitkällä aikavälillä. Tämä työkalupakki tarjoaa joukon työkaluja, menetelmiä ja polun, jolla voidaan tukea, vauhdittaa ja yhdistää ilmastotoimia ja -tekoja eri alueilla ja sektoreilla. Näin asukkaat voivat luoda yhteyksiä luontoon ja paikkaan, vähentää päästöjä ja lisätä solidaarisuutta sekä kestävyyttä.

Työkalupaketin on kehittänyt ERASMUS+-ohjelman tukema Eurooppalainen konsortio, jonka mukaan "avustajilla tai luotseilla" on ratkaiseva rooli kansalaislähtöisen muutoksen tukemisessa ilmastotyössä. Tavoitteena on kehittää ilmastoluotsien (Community Climate Coaches, CCC) valmiuksia edistää luottamusta ja verkostoja, tunnistaa ja mobilisoida paikallisia voimavaroja sekä aktivoida paikallisia keskustelutilaisuuksin, jotka lisäävät ymmärrystä ja kunnianhimoa. Tavoitteena on tarjota polkuja ja valmiuksia sekä resurssipaketti niille, jotka tukevat yhteisölähtöisiä ratkaisuja ilmastohaasteisiin. Työkalupakki elää ja kehittyy ajan mittaan sitä mukaa kun uusia tekijöitä liittyy ilmasto- ja ympäristötyöhön ja yhteisön kollektiivinen ajattelu kehittyy vastaamaan uusiin haasteisiin.

**Koko 80-sivuinen PDF-tiedosto, jossa on kuvaukset ja linkit metodeihin ja työkaluihin löytyy täältä - LISÄÄ LINKKI CfF:ään.**

# CCC Resilienssipolku: kaksi aaltoa ja kuusi vaihetta



Kahden aallon malli auttaa meitä ymmärtämään miten uudet järjestelmät muuttuvat ja vanhat romahtavat. Kun yksi järjestelmä saavuttaa huippunsa, poikkeavia vaihtoehtoja alkaa hitaasti ilmestyä ja avata tietä uudelle. Mallilla voimme ymmärtää tapahtuvia muutoksia ja omaa asemaamme muutosprosessissa.

CCC Two Wave -malli on mukautettu Berkana-instituutin "Two Loop Model of Change" -mallista, ja sen perustana ovat Work That Reconnects-, Theory U- ja Adaptive Cycle- tai Panarchy-mallit.

Vaikka malli kuuluu epälineaarisiin muutosteorioihin, matka ilmastoamentalmentajana alkaa ensimmäisen aallon huipulla. Tilanteet kuitenkin vaihtelevat, joten luotsityö voi alkaa mistä tahansa kohdasta aaltoja. Lähtökohdasta riippumatta työkalupakki ja resilienssityökalu antaa arvokkaita ajatuksia ja resursseja, joiden avulla voi kehittää valmiuksia ja voimaannuttaa yhteisöjä johtamaan ilmastonmuutostyötä.

Kahden aallon mallin kuusi vaihetta ovat.

### **1. Henkilökohtaisen resilienssin ja osaamisen kasvattaminen**

Ensimmäisessä vaiheessa keskitytään kokonaisvaltaiseen ymmärrykseen nykyisestä ekologisesta- ja ilmastotilanteesta sekä niiden syistä. Samalla kasvatetaan henkilökohtaista resilienssiä ja kehitetään kykyä hallita yhteiskunnan monimutkaisuutta.

### **2. Yhteisöllisten valmiuksien kehittäminen ilmastotyössä**

Toisessa vaiheessa keskitytään siihen, miten suhtaudutaan ja työskennellään muiden kanssa. Rakennamme tiimin, työyhteisön ja käytäntöyhteisöjä sekä kehitämme omaa osaamistamme, jotta voisi paremmin tukea yhteisöjä mielekkään muutoksen luomisessa.

### **3. Yhteys yhteisöön, paikkaan ja luontoon**

Kolmannessa vaiheessa ilmastoamentalmentajat työskentelevät paikallisten sidosryhmien kanssa luodakseen syvempää yhteyttä luontoon ja paikkaan. Tätä tehdään mm. havainnoimalla, ilmastokävelyillä ja lisäämällä arvostusta luontoon/eläviin järjestelmiin.

### **4. Vahvuuksien kartoittaminen ja yhteisölähtöisten aloitteiden visiointi**

Vaiheessa neljä ilmastoamentalmentajat työskentelevät yhteisön kanssa paikallisten vahvuuksien ja heikkouksien kartoittamiseksi osallistavien menetelmien avulla. Tiedon sekä paikallisten tarinoiden avulla lisätään tekemisen henkeä, oman paikan arvostusta ja ymmärrystä, mikä johtaa paikallista tarpeista lähtöisiin ilmastotekoihin.

### **5. Vuoropuhelun järjestäminen ja yhteisön aloitteiden tukeminen**

Vaiheessa 5 ilmastoamentalmentaja järjestää keskusteluja yhteisöjen kanssa vision luomiseksi oikeudenmukainen siirtymä huomioiden. Tässä yhteydessä käytetään sellaisia työkaluja, kuten skenaariosuunnittelua, visiointitehtäviä ja osallistavia fasilitointitekniikoita, joilla saadaan mukaan eri sidosryhmiä ja tuetaan uusien, yhteisön arvojen mukaisten uudistuvien järjestelmien syntymistä.

### **6. Vaikutusten syventäminen ja transformatiivisen innovoinnin vahvistaminen**

Viimeisessä vaiheessa annetaan tilaa mielikuvitukselle, ajatuksille, vertaistuelle, unohtamatta yhteisön henkeä kohottavaa juhlaa. Valmentajat keskittyvät vaikutusten syventämiseen ja pyrkivät lisäämään osallistumista sekä laajentamaan menestyksekkäitä yhteisölähtöisiä toimia päästöjen vähentämiseksi ja kestävämmän vahvistamiseksi ajan mittaan.

Community Resilience Pathway -polku on saanut vaikutteita Sandra Waddockin ja Steve Waddellin työstä "Muutoksentekijät" ([Transformational Catalysts](#)), jossa päällimmäisenä viestinä on muutoksen vahvistaminen, johdonmukaisuus ja toimijoiden verkostoituminen. Ilmastovalmentajilla on tärkeä rooli erilaisten toimijoiden kokoamisessa, vahvuuksien kartoittamisessa, yhteistyön edistämässä, yhteisen ymmärryksen luomisessa ja paikallislähtöisten sekä -johtoisten aloitteiden edistämässä. Yhteisöjä voimaannutetaan, edistetään resilienssiä ja positiivista muutosta.

Lyhyesti sanottuna polku on

- a) valmentajan tai ohjaajan henkilökohtainen matka,
- b) prosessi, jonka ilmastovalmentajat toteuttavat
- c) yleinen CCC-prosessi, jolla rakennetaan yhteisön/bioalueen resilienssiä.

## Käytäntöjä ja menetelmiä eri vaiheisiin

Työkalupaketin menetelmät ovat valikoituja lähestymistapoja, joiden avulla ilmastovalmentajat voivat edistää paikallista resilienssiä ja uudistumista. Ne on esitetty CCC-polun mukaisesti. Niitä voi tutkia ja mukauttaa erityistarpeiden mukaan.

### Vaihe I - Henkilökohtainen resilienssi ja kapasiteetti

***"Maailman suurimmat ongelmat johtuvat siitä, miten luonto toimii ja ihmiset ajattelevat"*** Gregory Bateson

Tässä vaiheessa pyrimme saamaan syvemmän käsityksen nykytilanteen taustoista, ml. siitä, miten tilanteeseen päädyttiin sekä mitä vaihtoehtoja on käytettävissä tästä eteenpäin. Erityisesti keskitytään ekologiisiin rajoihin, rakenteellisen väkivallan ymmärtämiseen ja sellaisten taitojen kehittämiseen, joiden avulla voidaan työskennellä järjestelmällisesti kompleksisissa olosuhteissa.

Vaiheen tavoitteena on vahvistaa kykyä navigoida kompleksisuudessa ja kasvattaa sisäistä resilienssiä, jotta voidaan olla läsnä, kun kohdataan yksilöllisiä haasteita. Tämä vaihe on ratkaisevan tärkeä sisäistä kapasiteettia kehitettäessä, jota tarvitaan työskentelyyn muiden kanssa, muutoksen johtamiseen ja tuleviin haasteisiin vastaamiseen.

**Tähän vaiheeseen sisältyvät käytännöt / toimintatavat:**

### **Missä olemme ja miten päädyimme tähän tilanteeseen?**

Navigoida jatkuvasti muuttuvan maailman kompleksisuudessa  
Tutkia maailman tilaa Doughnut(donitsi)-mallin avulla  
Syventää jäävuorimenetelmällä

### **Miten voimme parantaa ajattelua kompleksisuuden hallitsemiseksi?**

Systemisen ajattelun merkitys  
Ajatella eri tavalla  
Cynefin-malli: Ymmärtäminen ja navigointi monimutkaisissa tilanteissa

### **Miten voimme kehittää henkilökohtaista resilienssiä nopeiden muutosten aikana?**

Pysyä elinvoimaisena ”aktiivisen toivon” avulla  
Tunneakkujen lataaminen  
Sisäisen kehityksen vaaliminen

### **Miten voimme kehittää valmiuksia muutoksen helpottamiseksi?**

Kunnioittaa ihmisarvoja  
Kulttuurinen älykkyys: ydin vs. jousto

## **Vaihe 2 - Yhteisten valmiuksien luominen yhteisön/kylien aktivoimisessa ja sitouttamisessa**

Tässä vaiheessa keskitytään ensisijaisesti tiimin ja/tai osaajaryhmän/yhteisön yhteisten valmiuksien kehittämiseen. Ne tukevat luotsia kylien sitouttamisprosessissa. Työssä korostuu erityisesti toisten arvostusta, positiivisuutta, iloisuutta, tehokasta viestintää, konfliktien ratkaisutaitoja ja päätöksentekokykyä itse ryhmässä. Muutosasiat, uudistuminen ja intersektionaalisuus korostuvat.

Tärkeää tehokkaissa ryhmäprosesseissa on aktiivinen toisten kuuntelu, tehokas viestintä, keskustelujen järjestäminen sekä positiivisen ja turvallisen ilmapiirin luominen. Kehittämällä fasilitointitaitoja tuetaan yhteisöjä tehokkaammin monimutkaisten kysymysten käsittelyssä ja mielekkään muutoksen luomisessa.

### **Miten parhaiten tehdä yhteistyötä?**

Ammatillisten tiimien ja ryhmien kautta (oppivat yhteisöt)  
Saavuttamalla kriittisen massan (tarpeeksi oikeita toimijoita)  
Luomalla ryhmädynamiikkaa – korjaavia toimia  
Väkivallatomalla viestinnällä  
Restoratiivisella ympyrällä

Sosiokraattisella toimintatavalla  
Yhteistyötä tukeutumalla sisäisen kehityksen periaatteisiin

### **Miten parhaiten sitoutamme kylät/ yhteisöt eikä ketään unohdeta**

JEDI-malli - Oikeudenmukaisuus, tasapuolisuus, monimuotoisuus ja osallisuus: uudistuvana järjestelmänä

Power Flower malli: vallan dynamiikka

### **Miten maksimoida osallistuminen?**

Aktivointi

Valmennus/luotsaus ja mentorointi

Strategiat hiljaisempien äänten mukaan saamiseksi

Nelinkertainen polku (The Fourfold Path) merkityksellisten keskustelujen pitämiseen

### **Kylän/yhteisön osallistamisen ja fasilitoinnin menetelmät:**

World Café

Piirit

Open Space

Ryhmäkeskustelut (six Thinking Hats menetelmä) "kuuden ajattelijan menetelmä"

## **Vaihe 3 - Yhteys kylään, paikkaan ja luontoon**

*"Uusiutuvassa kulttuurissa on kyse kukoistamisesta/kasvusta eikä vain selviytymisestä, lisäarvon tuottamisesta ja koko järjestelmän terveyden ja elinvoimaisuuden lisäämisestä sen sijaan, että ylläpidettäisiin vallitsevaa tilannetta tai minimoitaisiin haitat."* Daniel Christian Wahl

Tässä vaiheessa ilmastovalmentajat työskentelevät sidosryhmien kanssa lisätäkseen arvostusta ja yhteenkuuluvuutta luontoon ja paikkoihin elämässämme. Työtapoina voi olla havainnointikävelyt, luonto/ilmastokävelyt ja positiivista voimaannuttamista, joilla voi sitouttaa myös vaikeammin saavutettavia tahoja. Paikallisymmärrys sekä yhteys luontoon ja omaan paikkaan vahvistuu.

Samalla hyvinvointi ja yhteenkuuluvuus (omistajuuden tunne) sekä resilienssi kasvaa. Ymmärrämme myös paremmin missä ympäristössä elämme ja liikumme.

*"Ekologisen tietoisuuden ja toiminnan ongelma ei ole se, että se olisi hirvittävän vaikeaa. Vaan se, että se on liian helppoa. Hengität ilmaa, bakteerimikrobiomisi hyrrää, evoluutio etenee hiljaa taustalla. Jossain lintu laulaa ja pilvet kulkevat ylläsi. Sinun ei tarvitse olla ekologinen. Koska olet ekologinen."* Timothy Morton, Being Ecological

## **Miten voimme lisätä ihmisten tietoisuutta luomalla yhteyksiä luontoon ja herättämällä kunnioitusta luontoon?**

Deep Time Walk – Oppia tieteestä kävelyin, käyttäen aisteja, tunteita, intuitiota ja ajattelua.

Forest bathing – Yoku – yhteys metsään

WTR: m. kiitollisuus, kunnioitus ja yhteys menneisyyteen

Web of life -peli: riippuvaisuus toisista selviytymissä

Sit Spots – kaikkien aistien käyttäminen

## **Miten saamme ihmiset mukaan?**

Kävelyt & puhuminen

Syvempi paikkaan tutustuminen

Järjestelmäpeli: "The Systems Game"

Land Work: Yhteisöjen /kylien osallistaminen (yhteys luontoon, parantaminen)

## **Vaihe 4 - Vahvuuksien kartoittaminen ja paikallislähtöisten aloitteiden visiointi**

Ilmastoalentajat kartoittavat osallistavasti vahvuuksia, heikkouksia, haavoittuvuuksia sekä paikallisia tarinoita kokonaisuuden hahmottamiseksi ja ymmärtämiseksi. Siihen kuuluu kontekstin analysointi niin paikallisesti kuin yleisellä tasolla, jotta saadaan hyvä pohja suunnitelmille ja tuleville toimille. Tavoitteena on saada kokonaisvaltainen ymmärrys paikallisesta ekosysteemistä ja saada aikaiseksi tarpeisiin perustuvia toimenpiteitä.

## **Missä olemme nyt ja missä voisimme olla?**

Paikan /tarinan vaaliminen

Kysely arvoista/arvostuksista

Donitsitalous/ Doughnut Economics

## **Miten kartoitus voisi tapahtua?**

Osallistava vahvuuksien kartoitus

Vahvuuksiin perustuva kehittäminen (Asset Based Community Development)

Kohti elävää, terveellistä, kaunista ja kestäväää maailmaa. (Open Green Mapping System)

## Vaihe 5 – Keskustelujen järjestäminen ja kylä/yhteisöaloitteiden tukeminen

*"Maanviljelijöiden markkinoista ja kuluttaja-tuottajaosuuskunnista paikallisiin yritysryhmiin ja yhteisöjen rahoitusjärjestelmiin ihmiset rakentavat paikallisen keskinäisen riippuvuuden verkkoa alhaalta ylöspäin. Maalaisjärjellä ja intuitiolla he löytävät innovatiivisia tapoja irrottautua kulutuskilpailusta ja elää paikallista elämää inhimillisessä tahdissa ja mittakaavassa."*

Helena Norberg-Hodge, Paikalliset tulevaisuudet

Vaiheessa viisi keskustellaan, ideoidaan ja visioidaan vaihtoehtoisia tulevaisuuksia ja muutosta. Kyseessä voi olla toimintasuunnitelma tai suunnitelma resilienssin vahvistamiseksi, päästöjen vähentämiseksi (esim. ilmastosuunnitelma) tai sosiaalisen talouden kehittämiseksi. Työ perustuu edellisiin vaiheisiin ja siinä pyritään löytämään uusia narratiiveja kuten esimerkiksi hyvinvointitalous. Hyvinvointitalous voi edesauttaa (ilmasto)toimien tekemistä ja vahvemman paikallistalouden luomista.

### Miten saamme kylämme kohti kestävämpää ja uudistunutta tulevaisuutta?

Tulevaisuuden tutkiminen aikakoneen avulla

Vahvistaa mielikuvitusta mielikuvitusaurinkokellon avulla (Imagination Sundial)

Backcasting: asetetaan tulevaisuuden tavoite, sen jälkeen keinot.

Kolme horisonttia -malli (Three Horizons)

Jäävuorimalli (Iceberg)

### Miten voimme maksimoida osallistumisen ja sitoutumisen?

Voimakysymykset ja keskustelut

World Café

Tanaloa-dialogiprosessi

Open Space -teknologia

### Mikä edistää yhteisö/kylälähtöisten aloitteiden kehittämistä?

Yhteisön/kylän hyvinvoinnin edistäminen

Hyvinvointitalous

## Vaihe 6 - Vaikutusten syventäminen ja muutosta edistävän innovoinnin vahvistaminen

Viimeisessä vaiheessa jatketaan pohtimista, yhteistä oppimista ja lisätään yhteishenkeä esim. kylätapahtumin tai -juhlin. Vertaistukimekanismeja luodaan, verkostoja ylläpidetään, vaikutuksia mitataan ja syvennetään ja laajennetaan onnistuneita käytäntöjä. Lisäksi viimeistellään paikallista resilienssipolkua kohti kestävämpää, uudistunutta kylää/paikkaa.



Ilmastoluotsit voivat tässä tai aikaisemmassa vaiheessa jo, tehdä yhteistyötä eri viranomaisten kanssa, esimerkiksi ilmastosuunnitelmien muodossa.

### **Miten ilmastoamentalmentajat tukevat ja voimaannuttavat toisiaan?**

Vertaistuki (Esim: Action learning: ongelman asettelu kysymyksin, käsittely, ratkaisut ja lopuksi toiminta)

### **Miten voimme mitata ja arvioida ilmastoluotsityötämme?**

Sosiaalisen (muutokseen tähtäävän) innovoinnin teoria ja työkalu (Three Dimensions of Transformative Impact and Capacity)

Seuranta, arviointi ja niistä oppiminen

### **Miten tehokkaasti jakaa onnistumiset ja saadut kokemukset?**

Tarinoita ja keskusteluja

PetchaKucha

Työkalupakissa on myös osaamista käsittelevä osio, valikoituja otteita 52:n ilmastotoimesta (52climateactions.com) ja lisäksi mietteitä

Tehokkaasta viestinnästä – ehdotuksia siitä, miten puhua ilmastomuutoksesta.

Paikallisviranomaisten tukemisesta ilmastohädän hoidossa.

Ihmisten ja yhteisöjen voimaannuttamisesta ilmastoresilienssiin.

Suunnittelusta epävarmuuden, kompleksisuuden ja nopeiden muutosten keskellä.

Yhteisöllisestä lähestymistavasta resilienssiin ja uudistumiseen.

Uudistumiskykyisten ja kestävien yhteisöjen vaalimisesta yhteisöjen ja kylien hyvinvointia lisäämällä.

Kestävän kehityksen tavoitteiden uudelleenarvioinnista yhteisölähtöisten toimien kanssa ja kautta.

Koko ilmastoamentalmentajan työkalupakki ja oppimispolku löytyvät osoitteesta [Communities for Future](#) **Lisää linkki.**

### **CCC-konsortion kumppanit:**

CCC-hanketta on kehitetty eurooppalaisten permakulttuuri-, ekokylä-, kylä-, siirtymäkaupunki- ja uusiutuvan suunnittelun verkostoissa toimivien kumppaneiden yhteistyönä.

Kumppaniorganisaatiot ovat:

- [ECOLISE](#), ilmastomuutosta torjuvien järjestöjen eurooppalainen verkosto - [Communities for Future](#) – Terveellisemmän, oikeudenmukaisemman ja kestävämmän maailman yhteistyöalusta.
- [Cultivate Living & Learning](#), Irlanti
- [Ekologisen oppimisen keskus](#), Luxemburg

- [Permakulttuuriyhdistys](#), Britannia
- [Resilience Earth](#), Katalonia, Espanja
- [FCiências.ID](#), Lissabonin yliopisto
- [Suomen Kylät RY](#) Suomi
- [Hrvatska permakultura](#), Kroatia

Vuodesta 2021 lähtien hankkeen osapuolet ovat työskennelleet käytäntöyhteisönä / oppivana yhteisönä (CoP) edistääkseen kylän/yhteisön ilmastovalmennusta uutena kutsumusammattina, jossa autetaan kansalaisia ja järjestöjä vastaamaan ekologiseen ja ilmastolliseen hätätilanteeseen paikka- ja yhteisölähtöisesti.

Jos haluat lisätietoja tai saada alan koulutusta, ota yhteyttä CCC-konsortion paikalliseen jäseneen.



Funded by the  
Erasmus+ Programme  
of the European Union



Euroopan komission tuki tälle strategiselle kumppanuudelle ei tarkoita, että se hyväksyisi tuotettuja tuloksia, jotka heijastavat ainoastaan konsortiumkumppaneiden näkemyksiä. Komissio ei ole vastuussa siitä, että niihin sisältyviä tietoja käytetään.