



# Maa- ja metsätalousministeriön terveiset

Kyläpäivät 2026, Antonia Husberg

# Valtioneuvoston maaseutupoliittinen selonteko

Poikkihallinnollisen valmistelun ja osallistavan prosessin  
pohjalta

VALTIONEUVESTON JULKAISUJA  
2026:7



## Maaseutupoliittinen selonteko kertoo maaseudun nykytilasta ja mahdollisuuksista

maa- ja metsätalousministeriö  
22.1.2026 14.09 TIEDOTE

Hallitus antoi torstaina järjestyksessään kolmannen maaseutupoliittisen selonteon eduskunnalle, joka tulee käsittelemään asiakirjaa helmikuun alussa alkavalla kevätistuntokaudella. Kokonaisuus on valmisteltu poikkihallinnollisesti maa- ja metsätalousministeriön johdolla, laajasti sidosryhmiä ja kansalaisia osallistaen.

Valtioneuvoston maaseutupoliittinen selonteko on laadittu hallitusohjelman kirjauksen mukaisesti. Asiakirja kuvaa Suomen maaseutumaisten alueiden nykytilaa, muutostekijöitä ja esittää vision vuoteen 2040. Se kokoaa poikkihallinnolliset tavoitteet ja suositukset erilaisten maaseutujen elinvoiman uudistamiseksi. Selonteko toimii strategisena työkaluna hallituksen päätöksenteossa.

”Ajoitus selonteolle on erinomainen. EU:n seuraavan rahoituskauden valmistelu on käynnissä ja voimme hyödyntää selontekoa niin EU-vaikuttamisessa kuin kansallisessa valmistelussa. Lisäksi se tuo tärkeitä näkökulmia maamme hyvinvoinnin ja kokonaisturvallisuuden vahvistamiseen. Selonteko korostaa yhteiskunnallisten maaseutuvaikutusten arvioinnin tarvetta osana kansallista päätöksentekoa”, toteaa maa- ja metsätalousministeri **Sari Essayah**.

Selonteko tarkastelee maaseudun erityispiirteitä, alueiden eriarvoistumista, paikallislähtöisiä mahdollisuuksia ja kansallisen tason ratkaisuja. Väestökehitys on yksi keskeinen muutostekijä. Maaseudun toiminta ja kehittyminen vaikuttavat ruokapolitiikkaan, metsäbiotalouteen ja muihin maaseudulta kumpuvaan arvoketjuihin sekä luonnon tilaan. Selonteossa tunnustetaan maaseutujen merkittävä potentiaali hyvinvoinnin, talouden ja kokonaisturvallisuuden vahvistamisessa. Sen aikajänne ulottuu 2040-luvulle.

Selonteko on järjestyksessään kolmas. Aiemmat on annettu vuosina 1993 ja 2009. Vuoden 2026 aikana laaditaan selonteon poikkihallinnollinen toimeenpanosuunnitelma.

*Valtioneuvoston julkaisuja|2026:7 , <https://urn.fi/URN:ISBN:978-952-383-046-2>*

*Eduskunnan käsittelyaineistot:*

# Maaseuduille kohdistuvia tavoitteita (odotuksia)



## Talous

Biotalouden arvonlisän kaksinkertaistaminen vuoteen 2035

Vrt. vuonna 2019 26 milj. €/v.  
(Biotalousstrategia)

Ruokaviennin arvon kolminkertaistaminen vuoteen 2040.  
(Kansallinen Ruokastrategia 2040)

Matkailukysynnän kasvu 20 Mrd. euroon 2928 (16,6 Mrd. € v. 2024) (Matkailustrategia)

Pk-, keskisuurten ja midcap-kokoisten kasvuyritysten määrän lisääminen (TEM019:00/2024)

Uusiutuvan energian osuus loppuenergian käytöstä tulee olla vähintään 62 % vuonna 2030. (NECP)

## Huoltovarmuus (osa kokonaisturvallisuutta)

”Digitaalisessa turvallisuudessa huoltovarmuuden ensisijaisena tavoitteena on varmistaa koko yhteiskunnan kriittisten toimintojen tarvitsemien tietoliikenneyhteyksien ja palveluiden toimivuus harvaan asutut alueet mukaan lukien, niiden häiriösiETOisuus sekä palautumiskyky.”

”Kansalaisvarautuminen (ml. henkinen kriisikestävyys”

”Elintarvikehuolto (koko ketju)”

(Valtioneuvoston päätös huoltovarmuuden tavoitteista 568/2024)

## Luonnon tilan parantaminen

Luonnon terveyshyötyjen taloudellinen merkitys jopa 2,5 miljardia/vuosi (THL)

”Suomalainen maaseutu, maatalous ja metsät turvaavat kansalaisten hyvinvointia ja ovat koko yhteiskunnan peruspilareita. Niiden tärkeys korostuu muuttuneessa turvallisuusympäristössä entisestään” (HO).

”Hyvä elämä”



# Samalla on odotusten (ja asetettujen tavoitteiden) toteutuksen konteksti

95% Suomen pinta-alasta

68% tavaraviennin resursseista ja hyödykkeistä

44-60% väestölle saatavilla 100 Mbit/s laajakaista (vrt. 81 % koko maassa)



**Työkäisiä -135 000 tulevan 10 v. aikana**

35% yritysten toimipaikoista

>90% 0-4 hlö työllistäviä

13-15% työllisistä yrittäjiä (vrt. 10%)

<5% TKI-kokonaismenoista

<3% valtion budjettitalouden julk. hankinnoista

26% väestöstä asuu vakituisesti maaseudulla (vrt. EU 30%)

32% väestöstä yli 65-vuotiaita

Huoltosuhte >84% (vrt. 62% koko maassa)

**Suhteellisesti enemmän kansalaisjärjestöjä ja eri merkitys vrt. kaupunkialueisiin**



52% koko väestöstä maaseudun ja saariston osa-aikaisia asukkaita

= väestömäärä+1,3 milj. 84 vrk./v. Ei rekistereissä.

Suurin työllistävä ala on sote: 17-20,5%



Matka-aika esim. terveyspalveluihin +100% maaseuduilla vrt. kaupunkialueilla (2023)

Maaseudun työpaikoista toimialoittain (eroja maaseutualueiden välillä):

Jalostus n. 26 % ; Yksityiset palvelut 28% ; Julkiset palvelut 34% ; Maatalous, metsätalous, kalastus 8 %

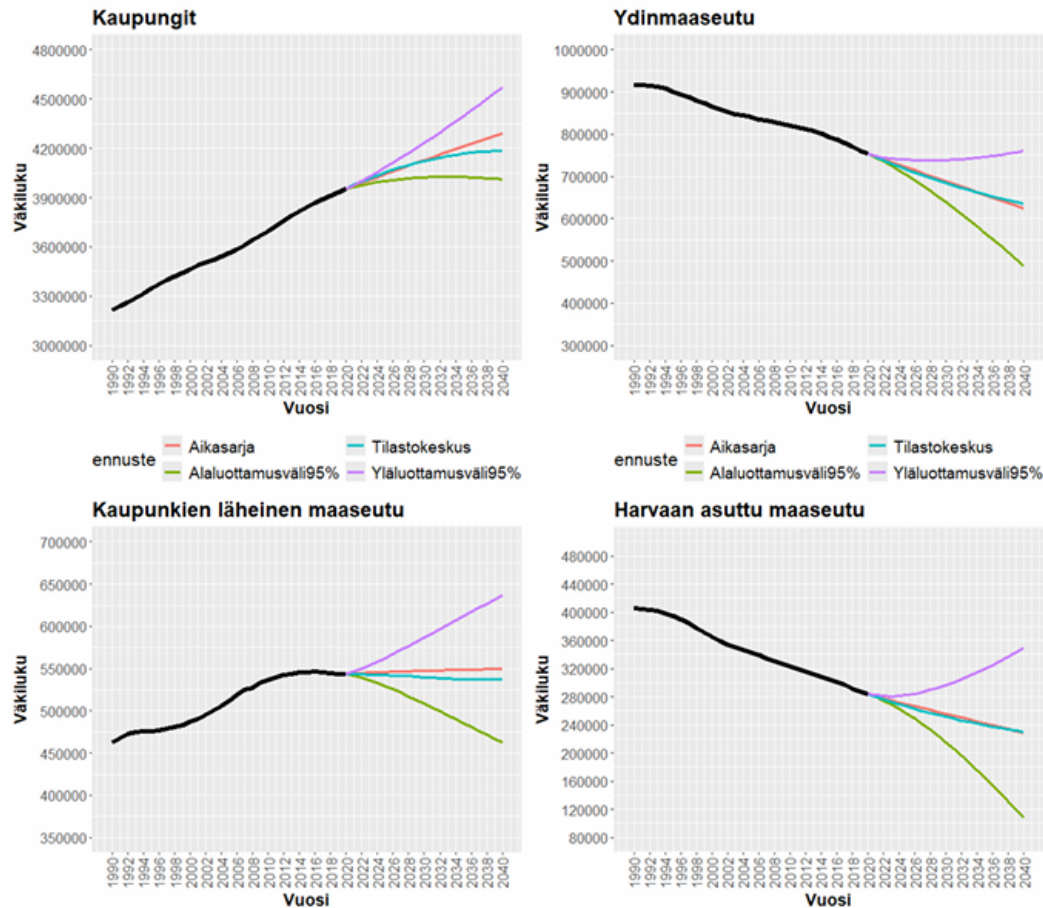
# Maaseudun asuttavuus ja yrittäjyys on muutoksessa

- *Miten toimitaan yhdessä,  
yhteistyössä,  
kumppanuudessa?*



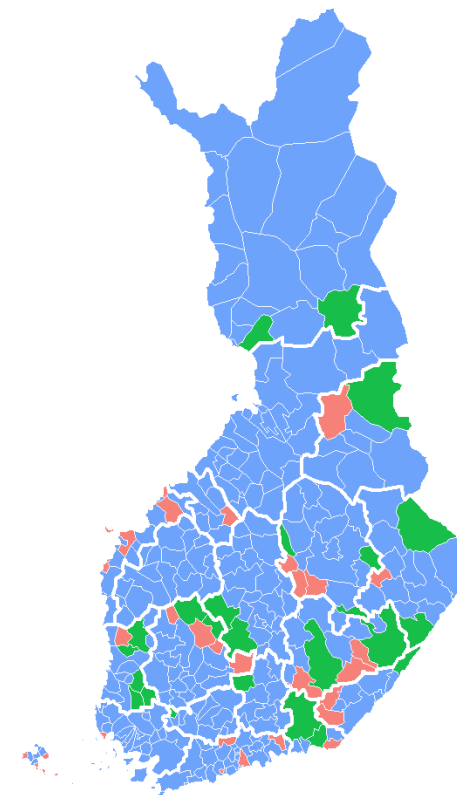
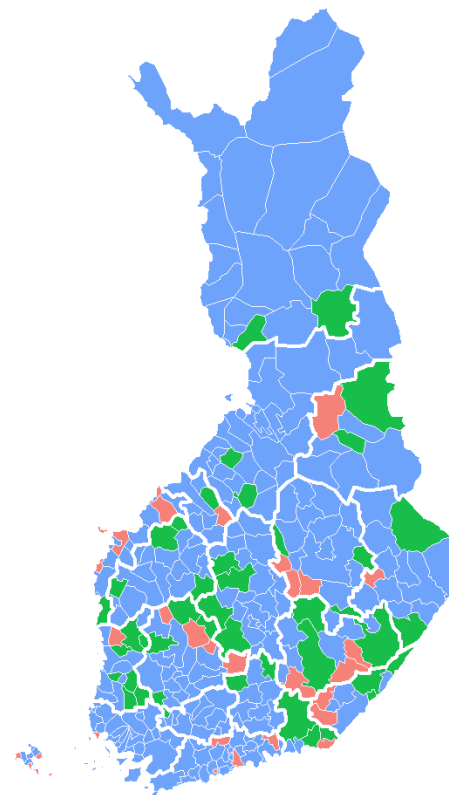
VALTIONEUVOSTO  
STATSRÅDET

# Tulevaisuus on sitä epävarmempi, mitä kauemmaksi tulevaisuuteen katsotaan



Onko väestökasvu mahdollinen 95% yläluottamusväliillä vuoteen 2030 mennessä?

Onko väestökasvu mahdollinen 95% yläluottamusväliillä vuoteen 2040 mennessä?



■ Ei ennustetta ■ Kasvu ei mahdollinen ■ Kasvu mahdollinen

# Selonteon visio vuoteen 2040

***”Kehittyvät maaseutumme – turvallisen, toiveikkaan ja kestävästi elinvoimaisen tulevaisuuden tekemisen ja poliittisten ratkaisujen ytimessä.”***

- **Tavoitetila 2040:**

*Suomessa on digitaalisesti ja fyysisesti saavutettava, taloutta uudistava ja kestävästi elinvoimainen, palveluiltaan luova, tulevaisuuteen uskova maaseutu, jonka ihmisiä, yhteisöjä, kulttuuria ja yrittäjyyttä arvostetaan.*

*Maaseutupoliittinen järjestelmä, yhteiskunnallinen maaseututieto, maaseutuvaikutusten arviointi ja siihen pohjautuva politiikka ja jouheva hallinto vahvistavat toimijuutta maaseudulla.*

**Useiden poliittisten ja strategisten tavoitteiden saavuttaminen on riippuvainen siitä, miten maaseutumaiset alueet toimivat ja kehittyvät: ruokapolitiikka, metsäbiotalous, kasvu luonnon tila, huoltovarmuus ja kokonaisturvallisuus.**

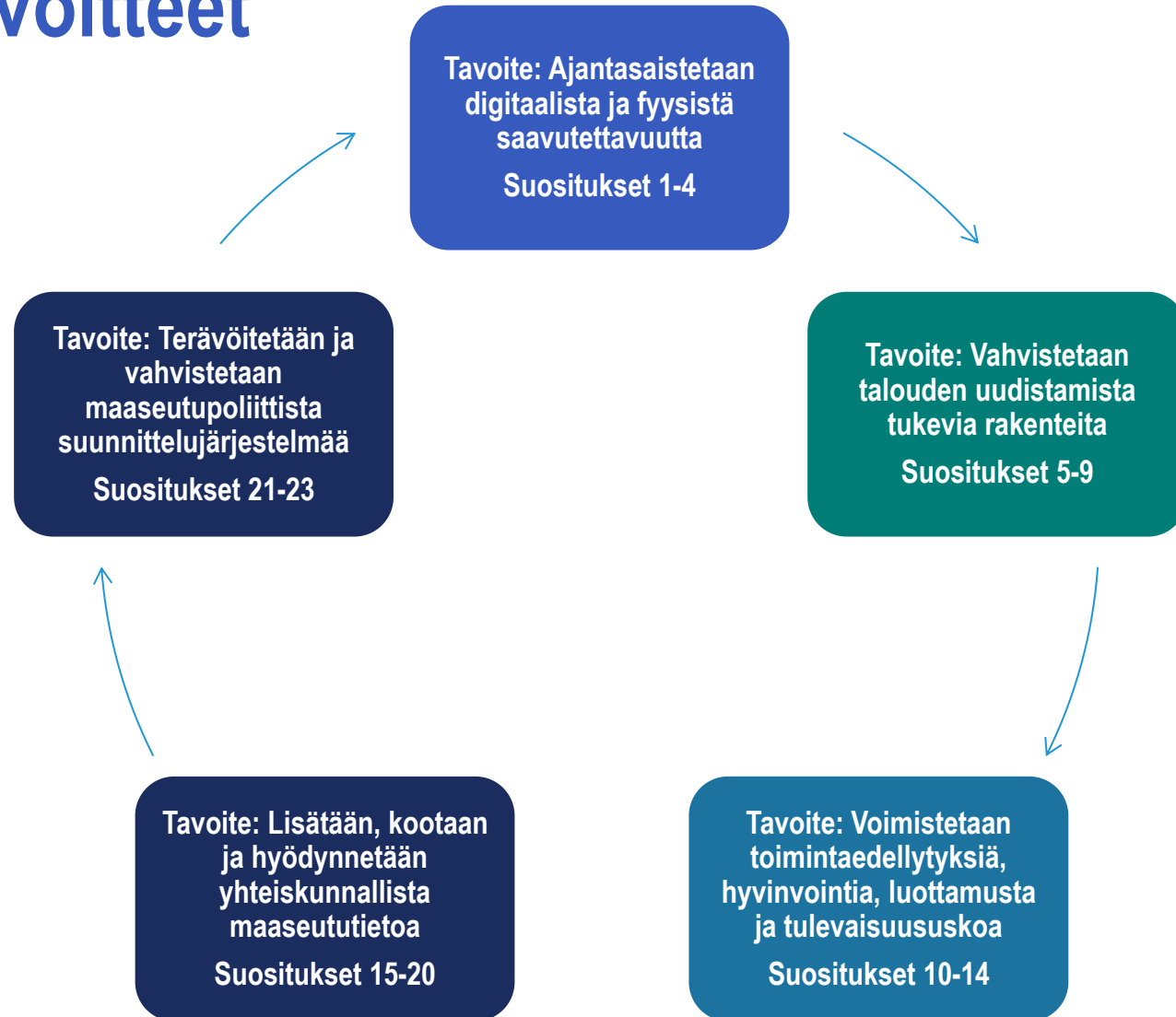
# Poikkihallinnolliset tavoitteet

Tavoitteena on turvata kestävä elinvoimaisuus vahvistamalla asuttavuutta, osallisuutta ja toimintaedellytyksiä eri maaseutualueilla.

Tavoitteena on myös edistää kuntien ja alueiden älykästä sopeutumista, varmistaa kansallisesti asetettujen tavoitteiden saavuttamisen edellytyksiä sekä vahvistaa maan kokonaisturvallisuutta.

**Tämä edellyttää maaseutujen systemaattista tunnistamista ja huomioon ottamista politikan suunnittelussa ja toimeenpanossa kaikilla hallinnonaloilla: maaseutuvaikutusten arviointia.**

Tukevat +36 eri strategiaa ja ohjelmaa.



## **Tavoite: Ajantasaistetaan digitaalista ja fyysistä saavutettavuutta**

1. Varmistetaan kansalaisten ja alueellinen yhdenvertaisuus digitalisaatiotavoitteiden saavuttamiseksi
2. Vahvistetaan kestävä liikumisen, liikenteen ja logistiikan edellytykset maaseutumaisilla alueilla
3. Parannetaan yksityisteiden kuntoa talouden, huoltovarmuuden ja varautumisen vahvistamiseksi
4. Varmistetaan saaristoliikenne, myös poikkeusoloissa

## **Tavoite: Vahvistetaan talouden uudistamista tukevia rakenteita**

5. Uudistetaan Maaseudun talouden rakenteita sen potentiaalin täysimääräiseksi hyödyntämiseksi
6. Toteutetaan maaseutuvaikutusten arviointia osana seuraavan EU-rahoituskauden kansallista valmistelua, varmistetaan poikkihallinnollinen koordinointi ja hyödynnetään laajemmin olemassa olevia maaseudun kehittämisen rakenteita
7. Varmistetaan maaseudun talouden rakenteiden uudistuminen parantamalla osaamisen, koulutuksen ja omistajavaihdosten edellytyksiä
8. Vahvistetaan yhteisötaloutta kestävyysmurroksen ajurina
9. Mahdollistetaan paikalliselle tasolle skaalautuvat kiertotalouden mallit ja hajautetut energiayhteisöt tukemaan maaseudun talouden rakenteiden uudistumista, kestävä kehitystä ja huoltovarmuutta

## **Tavoite: Voimistetaan toimintaedellytyksiä, hyvinvointia, luottamusta ja tulevaisuususkoa**

10. Mahdollistetaan maaseutujen asuttavuus parantamalla peruspalveluiden saatavuutta, (asuntopolitiikkaa) sekä varmistamalla ihmisten ja yhteisöjen kuuleminen ja osallistuminen
11. Lisätään liikumista ja vahvistetaan hyvinvointia ja toimintakykyä maaseuduilla, alueelliset erityispiirteet ja –haasteet tunnistaen ja huomioiden
12. Varmistetaan paikallista osallisuutta, oikeudenmukaisuutta ja hyväksyttävyyttä kestävyys siirtymän toteuttamisessa
13. Turvataan kansalais- ja vapaaehtoistoiminnan toimintaedellytyksiä huomioiden sen kriittinen merkitys maaseuduilla
14. Varmistetaan yleishyödyllisten välttämättömyyspalveluiden saatavuus ja saavutettavuus

## **Tavoite: Lisätään, kootaan ja hyödynnetään yhteiskunnallista maaseututietoa**

15. Vahvistetaan maaseutututkimusta ja –opetusta, sekä koordinointiä ja mahdollistetaan maaseututieteiden opiskelu Suomessa
16. Perustetaan kansallinen maaseudun seurantakeskus systemaattista maaseututiedon koontia ja analysointiä varten
17. Seurataan väestöltään vähenevien kuntien kestävä elinvoimaisuutta - älykästä sopeutumista - hyödyntäen tietoa hyvien mallien tunnistamisessa ja edistämässä

(Tavoite jatkuu: Lisätään, kootaan ja hyödynnetään yhteiskunnallista maaseututietoa)

18. Vakiinnutetaan monipaikkaisuuden tilastointia ja seuranta kansallisten ohjausvälineiden selvittämiseksi
19. Arvioidaan maaseudun väestökehityksen vaikutuksia kokonaisturvallisuuden elintärkeille toiminnoille
20. Edistetään kansallisen kaupunki-maaseutuluokituksen käyttöä valtion budjettitalouden tilastolaitosten tietopalveluissa, ylläpidetään luokitusta ja koulutetaan sen käytössä

## **Tavoite: Terävöitetään ja vahvistetaan maaseutupoliittista suunnittelujärjestelmää**

21. Tarkennetaan MANEn roolia ja päivitetään Laki maa- ja elintarviketalouden, maaseudun sekä saariston tutkimus- ja kehittämishankkeiden rahoituksesta
22. Säännönmukaistetaan maaseutuvaikutusten arviointi keskus- ja aluehallinnossa, ja vahvistetaan sen toteuttamista tukevat maaseutupoliittikan rakenteet
23. Vahvistetaan ministeriöiden ja keskushallinnon kykyä tarkastella maaseutualueisiin liittyviä ulottuvuuksia, tiivistetään yhteistyötä ja hyödynnetään laajemmin maaseutupoliittista suunnittelujärjestelmää



# Poikkihallinnolliset suositukset – nostoja



## Tavoite 3: Voimistetaan toimintaedellytyksiä, hyvinvointia, luottamusta ja tulevaisuususkoa

### Suositus 10 – asuttavuus ja peruspalvelut

”Vapaus jäädä” (”Right to Stay”)

Maaseudun asuttavuus; alueille soveltuvat peruspalveluiden järjestämistavat (huom. Esim. varha – SPV).

Maaseuduilla asuvan väestön kuuleminen ja osallistaminen.

Maaseudun rakennetun ympäristön kehittäminen, hyvän elinympäristön kehittäminen.

### Suositus 11 – liikkuminen, hyvinvointi ja toimintakyky

Liikunnan harrastamisen olosuhteet maaseuduilla; kulkemisen reuna-ehdot, kevyen liikenteen väylät ja pientareiden leveys, pitkät välimatkat.

Yhteiskuljetus- ja liikkuvat palvelut, yhteisölliset tilat ja toimivat tietoliikenneyhteydet.

Liikuntainfrastruktuuri.

Yhteisöllinen liikkuminen – liikuntainfrastruktuurin hyödyntäminen ja käyttöaste (seuranta).

### Suositus 12 – osallisuus ja oikeudenmukaisuus

Ilmasto-, ympäristö-, biodiversiteettihaasteiden ratkaiseminen palvelee paikallisia tarpeita – osallistumismahdollisuuksien takaaminen (menettelytapojen oikeudenmukaisuus).

Paikallisen väestön mahdollisuudet osallistua kestävyys siirtymän toteuttamiseen: välineet, rahoitus ja yhteistyömahdollisuudet (jakava oikeudenmukaisuus).

Maaseutuvaikutusten arviointi.

Paikallistason kokemukset, tarpeet, näkökulmat osana suunnittelua, valmistelua ja toimeenpanoa (tunnustava oikeudenmukaisuus).

### Suositus 13 – kansalais- ja vapaaehtoistoiminta

Yhteiskunnan perusresilienssi, toimintakyky, hyvinvointi, osallisuus, luottamus, varautuminen, luonnon tilan parantaminen, infrastruktuurin ylläpito ja jatkuvuudenhallinta....

Kansalais- ja vapaaehtoistoiminnan talkootyö omarahoitusosuuksina.

Yhteisöllisten tilojen saatavuus, ylläpito ja kehittäminen (monikäyttö).

### Suositus 14 – yleishyödyllisten välttämättömyyspalveluiden (SGEI) saatavuus ja saavutettavuus

SGEI:n hyödyntäminen.

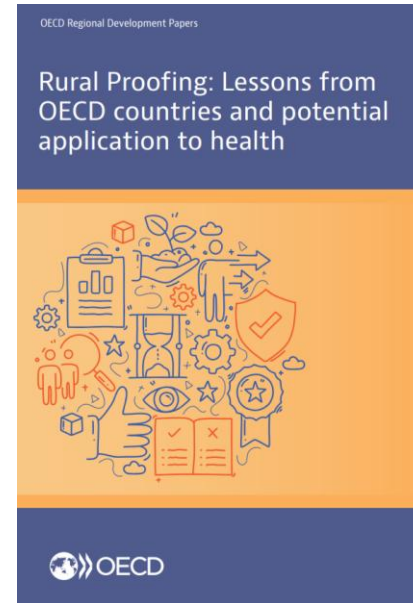
Euroopan komissio korostaa SGEI-palveluiden roolia sosiaalisen ja alueellisen yhteenkuuluvuuden sekä huoltovarmuuden ja ilmastotavoitteiden edistämiseksi.

Kriittisimpiä harvaan asutuilla alueilla, ydinmaaseudulla ja saaristossa.

Mm. posti- ja postinjakelupalvelut, polttoainejakelu, tietoliikenneyhteydet sekä henkilöliikennepalvelut.

Yleispalveluvelvoitteiden muutosten maaseutuvaikutusten arviointi.

# Maaseutuvaikutusten arviointi on kriittistä



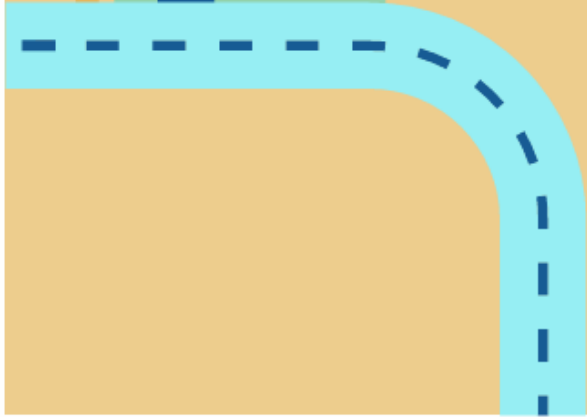
**Miten maaseudut toimivat on merkitystä sille,  
miten kansallisia ja EU:n asettamia tavoitteita  
on mahdollista saavuttaa**



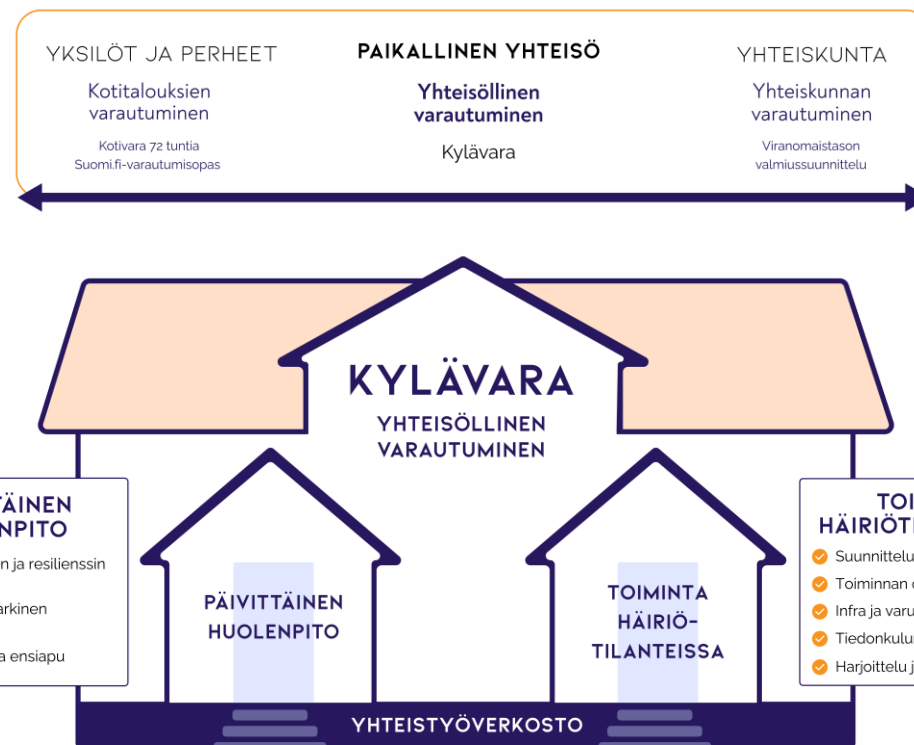
**Elinvoimainen  
maaseutu  
vahvistaa  
kokonais-  
turvallisuutta ja  
huoltovarmuutta**



# Älykkäät kylät Suomen CAP- suunnitelmassa



# Turvallisuusteemassa kauden alusta lähtien





# Maaseutupolitiikan ajankohtaisia



# Maaseutupolitiikan neuvosto on asetettu kaudelle 5.3.2026-28.2.2031



## Neuvoston asettaminen MMM/2026/47

« Valtioneuvoston yleisistunto 5.3.2026 13.00

Maa- ja metsätalousministeriö

### Maaseutupolitiikan neuvoston asettaminen toimikaudelle 5.3.2026-28.2.2031

**Ministeri**  
Sari Essayah

**Esittelijä**  
Neuvotteleva virkamies Antonia Husberg, p. +358 29 5162033

**Asia**  
Neuvoston kokoonpano:

Puheenjohtaja:

maa- ja metsätalousministeri Sari Essayah

I varapuheenjohtaja:

työministeri Matias Marttinen

II varapuheenjohtaja:

elinkeinoministeri Sakari Puisto

III varapuheenjohtaja:

osastopäällikkö Minna-Mari Kaila, maa- ja metsätalousministeriö

## Maaseutupolitiikan neuvosto on asetettu

maa- ja metsätalousministeriö  
5.3.2026 15.18 **TIEDOTE**



**Valtioneuvosto on asettanut 5.3.2026 uuden maaseutupolitiikan neuvoston MANE:n toimikaudelle 5.3.2026– 28.2.2031. Neuvoston puheenjohtajana toimii maa- ja metsätalousministeri Sari Essayah. Varapuheenjohtajina toimivat työministeri Matias Marttinen, elinkeinoministeri Sakari Puisto sekä osastopäällikkö Minna-Mari Kaila maa- ja metsätalousministeriöstä.**

MANE:n tavoitteena on tukea valtioneuvostoa ja keskushallintoa maaseutupoliittisesti merkittävien kokonaisuuksien valmistelussa ja toimeenpanon yhteensovittamisessa, ennakoinnissa ja seurannassa. Lisäksi tavoitteena on toteuttaa merkittävien maaseutupoliittisten kokonaisuuksien valmistelua, toimeenpanoa, ennakointia ja seurantaa. MANE vastaa kansallisen maaseutupoliittisen suunnittelujärjestelmän strategisesta ohjauksesta, seuraa toiminnan edistymistä ja tekee tarvittavat linjaukset suunnan tarkentamiseksi.

Neuvoston kokoonpano heijastaa maaseutupolitiikan poikkihallinnollista luonnetta. Edustettuina ovat kansallisen maaseutupolitiikan kannalta keskeisiä toimijoita yhteiskunnan eri sektoreilta edustaen eri aluetasoilla tehtävää maaseudun kehittämistyötä. Neuvostossa on 38 jäsentä. Lisäksi neuvoston kokoonpanoon kuuluu neljä asiantuntijajäsentä.

Neuvosto jatkaa vuosina 1995–2015 toimineen maaseutupolitiikan yhteistyöryhmän ja vuodesta 2016 lähtien toimineen MANE:n työtä.

## Maaseutupolitiikan neuvosto järjestäytyi Säätytalolla – sai evästystä tulevalle kaudelle ja asetti sihteeristönsä

Ajankohtainen , Uutinen 13.04.2026





## **Maaseutupolitiikan visio**

**“Monimuotoinen maaseutu on kansallinen menestystekijä. Se tarjoaa alustan ja ratkaisuja hyvälle elämälle, innovatiivisuudelle, yrittäjyydelle ja kestäväälle yhteiskunnalle. Suomea kehitetään kokonaisuutena vahvistaen paikallislähtöisiä mahdollisuuksia.”**

Ajassa uudistuva maaseutu – maaseutupoliittinen kokonaisuohjelma 2021-2027

# Kauden tavoitteet ja tehtävät



- Tavoitteet:
  - tukea valtioneuvostoa ja keskushallintoa maaseutupoliittisesti merkittävien kokonaisuuksien valmistelussa ja toimeenpanon yhteensovittamisessa, ennakkoinnissa ja seurannassa.
  - toteuttaa merkittävien maaseutupoliittisten kokonaisuuksien valmistelua, toimeenpanoa, ennakointia ja seurantaa.
- Tehtävät:
  - tukea valtioneuvostoa ja keskushallintoa maaseutupoliittisen selonteon ja sen poikkihallinnollisen toimeenpanosuunnitelman toimeenpanossa sekä seurata, arvioida ja raportoida niiden toteutumisesta.
  - seurata, ennakoida ja arvioida maaseudun tilannekuvaa ja siihen vaikuttavia muutostekijöitä.
  - toteuttaa seitsemännen maaseutupoliittisen kokonaisohjelman toimenpiteitä, aktivoida toimijoita ohjelman toimeenpanoon sekä seurata ja raportoida sen edistymisestä.
  - laatia maaseutupoliittisen selonteon ja sen poikkihallinnollisen toimeenpanosuunnitelman rinnalle kahdeksas maaseutupoliittinen kokonaisohjelma, toteuttaa ohjelman toimenpiteitä, aktivoida toimijoita sen toimeenpanoon sekä seurata ja raportoida ohjelman edistymisestä.
  - toteuttaa maaseutuvaikutusten arviointia ja säännönmukaistaa arviointimenetelmän käyttöönottoa tukemaan maaseudun kehittämistä ja erilaisten alueiden ja toimijoiden välistä vuorovaikutusta.
  - vastata maaseutupoliittisesti merkittäviin tietotarpeisiin valtakunnallisella maaseudun tutkimus- ja kehittämishankerahoituksella, temaattisella työllä ja osallistavilla prosesseilla. Lisäksi edistetään yhteiskunnallisen maaseutututkimuksen kannalta keskeisten teemojen rahoitusta muista rahoituslähteistä.
  - terävöittää maaseutupoliittista suunnittelujärjestelmää mukaan lukien operatiiviset toimielimet, välineet ja toimintatavat sekä työteemat.
  - **toimia neuvoo-antavana tahona maaseutua koskevissa kysymyksissä EU:n seuraavan rahoituskauden valmistelussa ja osallistua siihen.**





## Maaseutupolitiikan verkostot 2024-2027

**MAALLEKO** - verkostohanke, Maaseudun asuttavuus, asuminen ja kotoutuminen maaseudulla

Lue lisää →

**TUUMA27** - Työn ja yrittäjyyden uudet mahdollisuudet maaseutualueilla - verkostohanke

Lue lisää →

**KERÄ** - För hållbara landsbygder och en rättvis omställning, Oikeudenmukaisen siirtymän ja kestävien maaseutujen verkostohanke

Lue lisää →

## Maaseudun ja saariston osallistavat keskustelut

Maaseuduilla ja saaristossa tapahtuu samaan aikaan paljon: palvelut muuttuvat, liikkuminen ja yhteydet puhuttavat. Luonnon tilaa pitäisi saada parempaan suuntaan. Haluamme kuulla ajatuksiasi näistä.

Kevään 2026 Voitt-keskustelut ovat päättyneet

Tämä sivu kokoon yhteen kaksi alkuvuodesta 2026 veitsessä käytävää verkkokeskustelua, joissa keuhitän koheumissa ja näkemyksissä kahdesta maaseutuista ja saaristosta koskevista ajankohaisesta kysymyksestä:

- Sujuuko arki vai potutaako palvelut? - siinä palvelut, saavutettavuus, liikkuminen, digi ja yhteydet. Siirry tästä keskustelun yhteenvetoon.
- Epäyky luonto ja vahvistaako se maaseudun ja saariston elinvoimaa? - ennallistaminen ja luonnon monimuotoisuuden edistämisen käyttämissä. Siirry tästä keskustelun tuloksiin.

Molemmat keskustelut käytiin verkkopohjaisella Voitt-osallistumalustalla, jossa osallistajat ottivat kantaa viitteisiin vaihtoehtoihin samaa mieltä / eri mieltä / ohita.

Keskusteluiden rahoittajina toimivat maa- ja metsätalousministeriö (maaseutupolitiikka) ja Sitra. Työ toteutettiin yhteistyössä valtion yhtiö Motivan ja Luonnonvarakeskuksen kanssa. Voitt-osallistumalustan teknisenä

## Ajankohtaista

Kaikki kategoriat Uuimmat Etsi

LANSE ASSE

1 - 12 (yhteensä 439 tulosta)



**Luonnon ennallistaminen** jakaa näkemyksiä - yhteinen suunta löytyy paikallisuudesta, osallisuudesta ja ymmärrettävyydestä

Lue lisää →



**Pikkuparlamentissa** keskusteltiin palvelumuutoksista maaseudulla ja saaristossa

Lue lisää →



**Maaseutupolitiikan neuvosto** järjestäytyi Säilytälöllä - sai evästyttä tulevalle kaudelle ja asetti sihteeristönsä

Lue lisää →



**Politiikkasuositus 1/2026:** Maaseudun arkea koskevien huolten kuuntelua ja hälvettämistä - HUOMA-hankkeen toimitusosuutukset

Lue lisää →



**Maaseudun palvelumuutokset** jakavat kokemuksia - keskustelussa tunnistettiin kaksi ryhmää

Lue lisää →



**Maaseutupolitiikan neuvosto** on asetettu

Lue lisää →



**Maaseutupolitiikan neuvoston arviointi** on valmistunut

Lue lisää →



**Maaseudun ja saariston näkemyksiä** haetaan luonnon tilan parantamiseen ja ennallistamisen toteutukseen

Lue lisää →



**MANE-verkosto vieraili ja vaikutti** Brysselissä

Lue lisää →



# Kiitos!

[maaseutupolitiikka@gov.fi](mailto:maaseutupolitiikka@gov.fi)

